

CULTURAL AND CREATIVE ACTIVITIES IN INDUSTRIAL HERITAGE SITES



Download the English translation of the exhibition here

The exhibition "Cultural and Creative Activities in Industrial Heritage Sites" is a partial output of the NAKI III program project entitled "Active Rescue of Immovable Industrial Heritage through Reuse" (2023 – 2027). The project is funded by the Ministry of Culture of the Czech Republic. The project involves both researchers from the Department of Architecture of the Faculty of Civil Engineering at the Czech Technical University in Prague, as well as doctoral students from the Industrial Heritage program.

In its first phase, the project focused on the mapping of cultural and creative sector activities in the Czech Republic implemented in abandoned industrial buildings. Thanks to an inventory of 354 highly diverse projects, we analysed selected aspects, confirming that the placement of new cultural and creative functions in abandoned buildings represents one of the most significant opportunities for the conservation of industrial heritage, which can thus not only escape needless destruction, but can deliver significant benefit to society.

Concept: Lenka Popelová, Tomáš Šenberger

Textual narrative: Tomáš Šenberger, Lenka Popelová, Pavla Pražáková

Visuals: Pavla Pražáková

Collaboration on narrative and visuals: Jan Pustějovský, Karel Hájek, Nikolay Brankov

Graphics for panels: Alexej Pražák

English translation: Lucie Návratová

Collaboration: Klára Ciesarová, Hana Bořková, Tomáš Čunderlík, Dominik Jansa, Martina Jarošová, Vít Jurica, Tomáš Jurica, Jan Kuták, Martin Lapsanský, Tomáš Med, Asthar Najla, Tomáš Ploc, Jakub Strejc, Viktorie Sýkorová, David Šťastný, Martin Štibor

We would like to thank all contributing individuals and institutions who provided information and photographs.



foto: Aleš Luzar

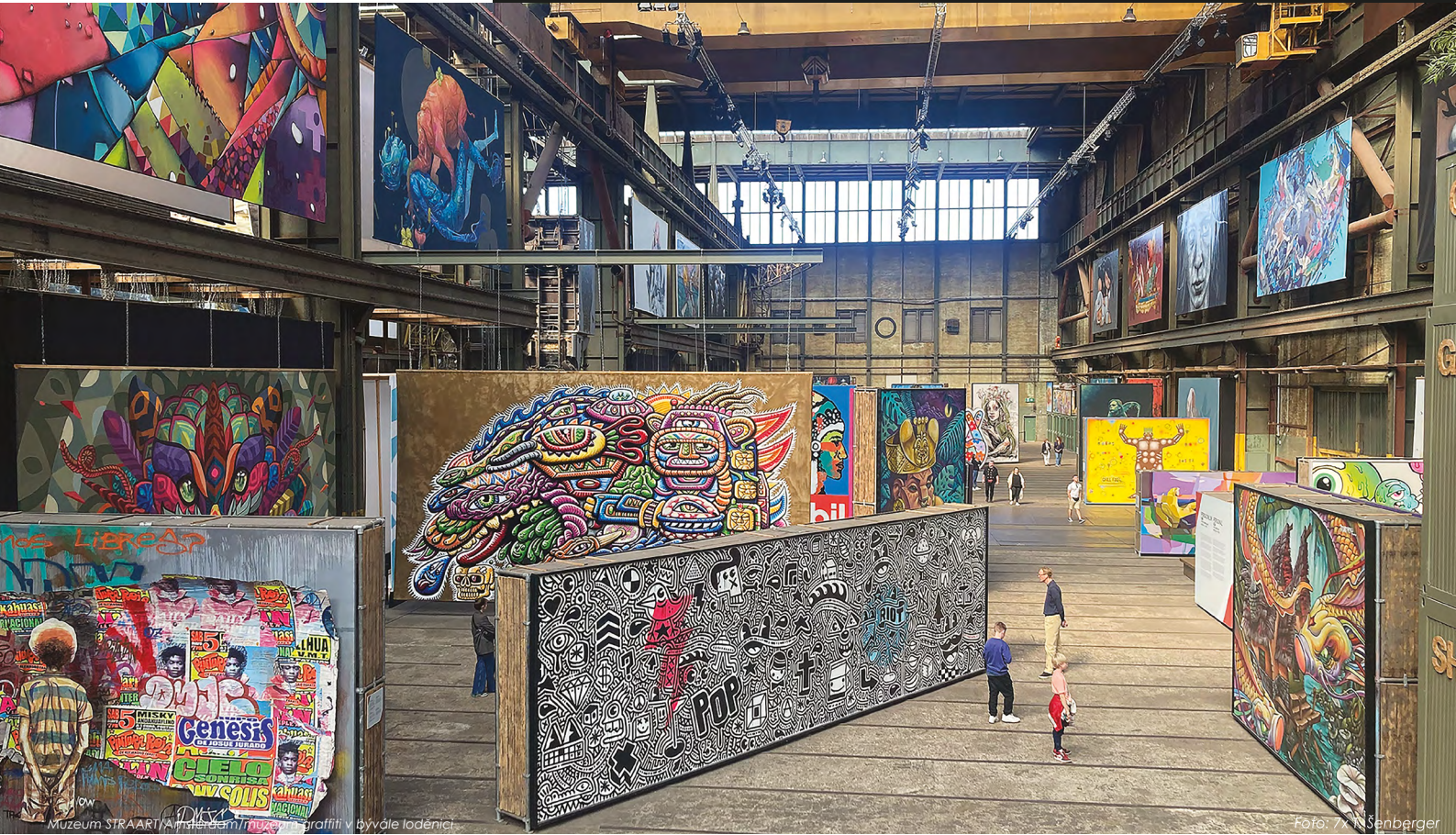


PROPAMÁTKY
PORTÁL - ČASOPIS

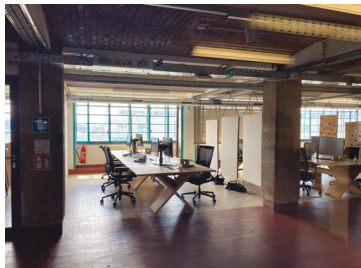
The exhibition was funded by the Programme for the Support of Applied Research in the Area of National and Cultural Identity for 2023-2027 (NAKI III) administered by the Ministry of Culture of the Czech Republic as part of the project entitled "Active Rescue of Immovable Industrial Heritage through Reuse" (DH23P03OV025).

ZAHRA NIČNÍ ZKUŠENOSTI

ZÁPAD



Opuštěné průmyslové areály nabízejí v celé Evropě více jak 50 let atraktivní prostředí, rámované neobvyklou industriální atmosférou, které je mimořádně vhodné pro realizaci alternativních, kulturně kreativních aktivit, vytvářených tzv. kreativní třídou.



Tabáková továrna/Linec

Výroba cigaret ve slavné funkcionalistické továrně od Petra Behrense a Alexandra Poppa, byla zahájena v roce 1935 a z důvodů celosvětového tažení proti kouření ukončena v roce 2009. Dnes se bývalý průmyslový areál prezentuje jako „srdce transformované městské čtvrti“, s posláním kreativity, sociálního rozvoje, zaměstnanosti a vzdělávání. Této charakteristice jsou přizpůsobeny adaptace jednotlivých budov, obsahujících školy, kreativní ateliéry a startupy, obchody a výstavní prostory.

Zdroj: tabakfabrik-linz.at

Arena Vienna/Vídeň

Arena Vienna vznikla v areálu bývalých jatek St. Marx na konci roku 1976 díky subkulturní skupině aktivistů „Arenauts“, kteří obsadili opuštěný, z mnoha pohledů atraktivní průmyslový areál. Dnes, po více než 40 letech, je Aréna „největším alternativním kulturním a komunikačním centrem v Rakousku“, platformou pro kulturní a společenské aktivity.

Zdroj: arena.wien



Newport Street Gallery/Londýn

Základem budovy soukromé londýnské galerie Damiena Hirsta, Newport Street Gallery, byla trojice památkově chráněných průmyslových budov, které původně sloužily jako divadelní dílny k výrobě kulis a malování divadelních scén. Architektonický ateliér Caruso St John je v roce 2015 harmonicky dostavět do dnešní podoby.

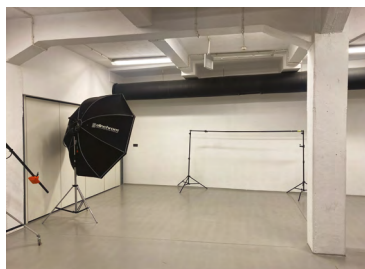
Zdroj: archiweb.cz



Muzeum Śląskie/Katovice/regionální muzeum zaměřené na historii, umění, přírodu a etnologii Slezska v areálu bývalého dolu

Foto: 7x T. Šenberger

Po roce 1990 se k západoevropské tendenci záchrany a nového využití opuštěných průmyslových staveb a areálů připojily i země bývalého „východního bloku“. I když každá lokalita má svoji jedinečnost, kreativní a kulturní programy zůstávají hlavními tématy nového využití.



Fabryka Sztuki/Lodž

Dva sklady hotových a rozpracovaných látek bývalé lodžské textilní továrny Scheibler & Grohman se staly základem multidisciplinárního centra umění: Umělecké továrny. Adaptované etážovky slouží jak pro umělce, tak i pro podnikání spolupracujících sdružených organizací. V budovách, propojených prosklenou přístavbou, se nacházejí výstavní síň, multifunkční sál, prostor s kancelářemi a ateliéry (Art_Inkubator) a kavárna.

Zdroj: fabrykaszuki.org

Spinnerei/Lipsko

Největší přádelna bavlny v kontinentální Evropě, postavená v letech 1884 až 1907, je dnes kulturním a kreativním areálem. Na ploše cca 6 ha najdete dvacet samostatných, převážně cihelných etážovek. Ve zcela ojedinělém prostoru sídlí sto uměleckých ateliérů architektů, designérů, šperkařů, módních návrhářů, čtrnáct galerií, dílny, obchod s uměleckými potřebami, ale také divadelní scéna, mezinárodní taneční a choreografické centrum, a další kulturní instituce.

Zdroj: spinnerei.de



Mlynska/Bratislava

Budova mlýna na strusku, která byla součástí areálu bývalé Bratislavské pórobetonky z roku 1964, byla v provozu do začátku devadesátých let. Po radikální adaptaci z roku 2017 (architektonický ateliér GutGut) je budova mlýnice vertikálně rozdělaná na tři funkční celky. Centrální halový prostor, který propustuje celou budovou, je určený pro pořádání kulturních akcí a firemních prezentací, ve třech vyšších podlažích jsou prostory pro kanceláře a ateliéry. V nejvyšším patře se pak nacházejí nestandardní lofty.

Zdroj: archiweb.cz

KULTURNÍ A KREATIVNÍ PRŮMYSLY



Foto: V. Burgrová

Celosvětovým trendem poslední doby se stává důraz na vybudování ekonomiky založené na kreativitě, inovacích, vysoce kvalifikované pracovní síle a podnikání.



Foto: 2x archiv: Vladimír Karfín



Foto: archiv: VYMĚNÍK

Kreativní průmysly zahrnují také oblasti produkce a distribuce kreativního obsahu, který se váže k moderním technologiím, designu a inovativním přístupům.

Jak pro náš výzkum definujeme kulturní a kreativní průmysly?

Kulturní průmysly se zaměřují na produkci a distribuci kulturního obsahu, který má vysokou kulturní hodnotu. Často bývá spojován s tradičními formami umění a kulturním dědictvím.



Foto: archiv: KUPE



Foto: archiv: Frank



Foto: archiv: Přibáňská

V obecně rovině jsme pro náš výzkum mezi kulturní a kreativní průmysly zařadili scénická umění, hudbu, vizuální umění, umělecká řemesla, design, módu, architekturu, reklamu, software, herní průmysl, film a audiovizí, televizi, rozhlas a nová média, služby IT, knihy a tisk či kreativní využití kulturního dědictví. Na základě prvních výsledků jsme přidali ještě vzdělávání a výzkum a jako doprovodné aktivity i gastronomii a sport. Jelikož jsme rozšířili sledované funkce nad rámec KKP, užíváme dále souhrnný termín **AKTIVITY**.



Mlynska/Braťslava

Foto: T. řenberger

Nezaměnitelnou předností industriálu jsou neobvyklé vnitřní prostory, které lze jen výjimečně nalézt v jiných typologiích.



Foto: A. Lúzar

Jak pro náš výzkum definujeme industriál?

Industriál vnímáme především jako jedinečnou architekturu s atmosférou industriální estetiky, doprovázené cihelnými stěnami, viditelným kovovými konstrukcemi nebo železobetonovými skelety. Industriální stavby jsou časově i kvalitativně vymezenou skupinou staveb průmyslového dědictví, primárně realizovaných pro výrobu, skladování a dopravu převážně ve druhé polovině 19. století a první polovině století 20.



Foto: @chivvyrennikva



Foto: P. Víček



Foto: T. řenberger



Foto: A. Lúzar

Do výzkumu jsme zařadili v důsledku technologických změn uvolňované menší stavby městské infrastruktury, které v posledním období začal kulturní a kreativní sektor hojně využívat.



Foto: L. Kozel

AKTIVITY

Kulturní a kreativní aktivity jsme strukturovali v návaznosti na jejich povahu a nároky na prostory, do kterých jsou umístěné, na dva základní typy: prezentaci a produkci.



Foto: archiv Vauit.42



Foto: archiv Výměník 1



Foto: P. Dobiášovský



Foto: archiv Výměník 1

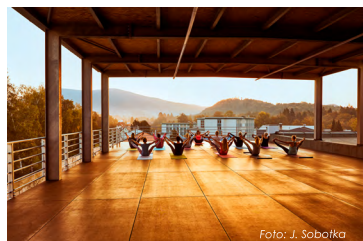


Foto: J. Sabatka

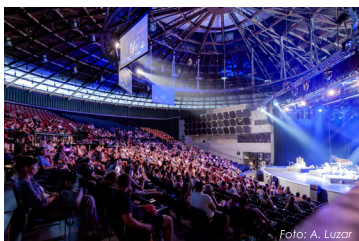


Foto: A. Luzar



Foto: archiv EPO1



Foto: archiv Výměník

PREZENTACE – SCÉNA, VÝSTAVY, SBÍRKY, VZDĚLÁVÁNÍ, VÝZKUM

Prezentaci považujeme za činnost, při které jsou prezentovaná umělecká vystoupení a umělecká díla, včetně vzdělávání a specifického výzkumu, ale také rozmanité sbírky, knihovny nebo archivy (kulturní průmysly). Za specifickou prezentační činnost považujeme i zpřístupnění památkově chráněných industriálních staveb.

PRODUKCE – KANCELÁŘE, ATELIÉRY, DÍLNY, STUDIA, GASTRO

Prudkci považujeme za činnost, při které jsou vytvořeny hmotné i nehmotné, dále obchodovatelné výstupy, které vznikají díky kreativitě tvůrců (kreativní průmysly).



Foto: 2x BoysPlayNice

SBÍRKY/MUZEÁ

Muzea, knihovny, archivy, zpřístupněné kulturní památky

„ Na vytvoření česko-německého muzea spolupracovalo město s chebským i karlovarským muzeem i se Sudetoněmeckým muzeem v Mnichově. Podíleli se na něm i samotní rodáci, kteří byli po válce odsunuti.“
(archiweb.cz)



Automoto Museum/Lučany

Hutní hala s tažirami bývalé sklárny Ludwig Breit je adaptovaná na galerii a prostor pro výstavy automobilů a motocyklů.

studio ACHIDEE, 2023

Muzeum Plesná/Plesná u Chebu

Objekt bývalé textilní továrny Johann Lehmann a synové, pozdějšího n. p. Tosta, byl během tříleté konverze přeměněn na moderní společenské centrum s muzeem mapujícím česko-německou historii regionu. Projekt se snažil nalézt kompromis mezi měřítkem areálu a okolní zástavbou důrazem na zachování původní urbanistické stopy a identity místa. Torza nejnižších podlaží budov střední části areálu se stala součástí veřejného prostřanství, připomínající archeologické památky.

Atelier Stoeckl, 2021



Foto: 2x archiv města Plesná

Expozice Hedva Český brokát/Rýmařov

Původní textilní podnik Adolf a Franz Schielové, vlastní od roku 2014 firma HEDVA ČESKÝ BROKÁT, specializovaná na tkání historických brokátů. Ve spolupráci se zaměstnanci zde vzniklo unikátní muzeum s expozicí o historii plátenictví, tkalcovství a textilnictví.

architektonické studio Raketoplán, 2017



Foto: muzeumrymarov.cz



Foto: muzeumrymarov.cz



Foto: archiv Výměník1

SCÉNY

Divadlo ve všech jeho dnešních formách: činohra, opera, tanec, muzikál, alternativní divadlo, koncerty a nový cirkus

*„Objektu výměníku jsme ponechali jeho konstrukční jednoduchost a zachovali tak genius loci objektu. ... Jsme místem, které vás chytí za srdce a nepustí.“
(vymenik1.cz)*



Foto: Š. Bellešová

Výměník1/České Budějovice

Polovina sídlištní výměňkové stanice získala díky profesionálně zvládnuté kulturně-kreativní náplni zcela nový rozměr.

od roku 2019



Foto: M. Dřímalá

Industra/Brno

Galerie, divadlo, kavárna i vzdělávání, to vše v kompresorové hale bývalé továrny Zbrojovka. Industra je otevřený tvořivý prostor pro sdílení širokého spektra aktivit, představujících projekty českých a zahraničních tvůrců současného umění a divadelní tvorby.

od roku 2013



Foto: J. Štěpánek

Švestková dráha

Široké spektrum kulturních a společenských aktivit, mezi něž patří Prvomájové parní jízdy nebo prosincové Mikulášské jízdy, ale i každoroční Hudební festival Švestkové dráhy či Švestka FEST, doprovázejí aktuální provozování regionální dráhy z Čížkovic do Obrnic.

od roku 2018

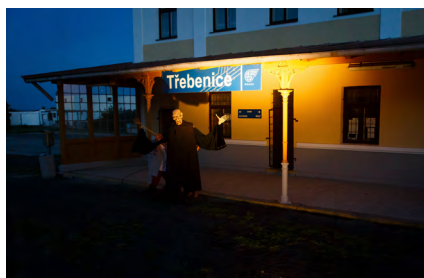


Foto: Z. J. Dopřánský



Foto: 2x L. Sváček

VÝSTAVY

Galerie výtvarného umění, výstavní prostory, prostory pro umělecké rezidence a vzdělávání

„Vedle zásadních hmot všech dochovaných staveb se nám podařilo recyklovat i původní předměty z technických provozů. Proto ze starých skříněk vznikly unikátní vitríny pro instalace, z někdejších mříží esteticky výrazná výzdoba...“
(futureum.cz)



Egon Schiele Art Centrum/Český Krumlov

Díky soukromé iniciativě sídlí od začátku 90. let v bývalém renesančním pivovaru jedinečná galerie a rezidence pro umělce.

od roku 1993



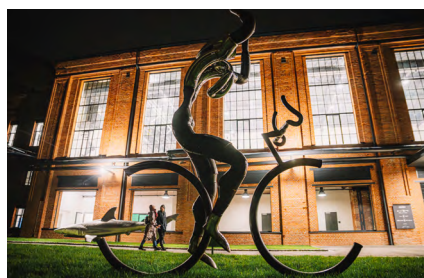
Futureum/DOV/Ostrava

Adaptace budov bývalé výklopný vagonů a mlýnice černého uhlí z 50. let minulého století nabídla dynamický a otevřený prostor kulturně-vzdělávacího centra, ve kterém se kombinují výstavní expozice s prohlídkovým okruhem po zaniklých technologiích.

od roku 2022



Foto: 2x T. Šenberger



Centrum současného umění EPo1/Trutnov

Bývalá elektrárna a později teplárna Poříčí 1 z roku 1912 byla adaptovaná na specifickou galerii, která je díky mimořádné velikosti stavby orientovaná převážně na nadrozměrná umělecká díla. Umístěna jsou zde i další výtvarná díla tuzemských i zahraničních umělců.

od roku 2018



Foto: 2x archiv EPO1



Foto: 2x BoysPlayNice

KANCELÁŘE

Reklamní agentury, designérské a projekční ateliéry, výroba softwarů a digitálních her, nakladatelský průmysl, coworking

„Náš prostor není další v řadě unifikovaných coworkingů. My tu společně žijeme a pracujeme už roky a na oběd vás moc rádi vezmeme s sebou...“
(vault42.cz)



Ateliér mar.s architects/Praha

Architektonický ateliér v jednom z prostorů bývalé holešovické kabelovny využívá industriální atmosféru místa.

mar.s architects, 2021



Vault 42/Olomouc

Původní bastion barokního opevnění, v roce 1811 přestavěný na vojenskou pekárnu, slouží dnes mimo jiné i jako coworkingový prostor, zřízený pro potřeby freelancerů a dalších lidí podobného ražení, kteří hledají vhodné a moderně vybavené místo pro svou práci.

architektonické studio Raketoplán, 2017



Foto: 2x archiv Vault 42



Foyer/Vnitroblok/Praha

Jedinečný postindustriální prostor vznikl v obytném holešovickém bloku. Na uzavřenou halu navazuje bývalá ulička skladů a dílen, dnes obsazená kreativními aktivitami. Coworkingový prostor Foyer je kompletně vybavený, najdete v něm 16 pracovních míst a zasedací místnost.

mar.s architects, od roku 2023



Foto: 2x BoysPlayNice

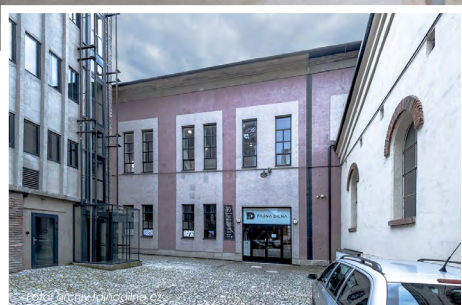


Foto: A. Luzar

DÍLNY / STUDIA

Módní návrháři, výtvarné umění, řemesla, film, televize, hudba, rozhlas

*„Jakmile máš hotovu rezervaci času a potřebného strojního vybavení, můžeš se začít chystat do dílny. Tramvaje 1, 2 a 6 ti zastavují na zastávce Dolní Vítkovice Hlubina.“
(fajnadilna.cz)*



Fajná dílna/Ostrava

První veřejná dílna a řemeslný inkubátor v bývalé kompresorovně ostravského dolu Hlubina.

Od roku 2018



Kovozoo/Staré Město u Uherského Hradiště

V areálu cukrovaru z roku 1867 dnes sídlí Recyklačně ekologické centrum. Bývalé depo lokomotivy je využito jako „porodnice“, výroba zvířat z kovového odpadu. Vedle Zoo, s více než 400 vystavenými zvířaty, se v areálu nachází i muzeum kovářství a muzeum veteránů.

Od roku 2012



Foto: 3x kovozoo.cz



Kabelovna Studios/Praha

Blok D bývalé holešovické továrny na výrobu elektroka-belů z roku 1908 je adaptovaný pro potřeby nahrávacího studia. Inspirativní prostředí původní industriální haly poskytuje místo i pro další umělce – módního návrháře, malíře a designéry a výrobce oděvů s potiskem.

B7 architecture/Barbara Bencová, 2022

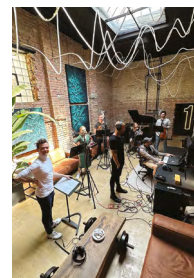


Foto: 3x K. Havlíček



Foto: J. Chaloupka

VZDĚLÁNÍ/VĚDA

Školy, prostory pro vzdělávací instituce, pro kurzy, dílny pro workshopy, specifický výzkum



Foto: dum-tanečního-umění.cz

Dům tanečního umění/Praha

Od roku od 2022 sídlí v části neorenesančního pivovaru pražských sládků Dům tanečního umění s taneční konzervatoří Taneční centrum Praha.

Od roku 2022

"Budte tam, kde se rodí budoucnost."
(techtower.cz)

TechTower/Plzeň

Proměna bývalého pivovaru Světovar ve špičkový technologický park. Na ploše 9 300 m² nabízí prostory pro inovativní projekty, sdílené kanceláře, dílny, konferenční místnosti, SeedUp Space pro setkávání, galerii, testovací vodní nádrž pro vývoj robotů a dronů... Konverzi zaštilo město Plzeň, financována byla multizdrojově s příspěvem fondů EU.

Podle projektu společnosti Obermeyer Heilka, otevřeno 2023

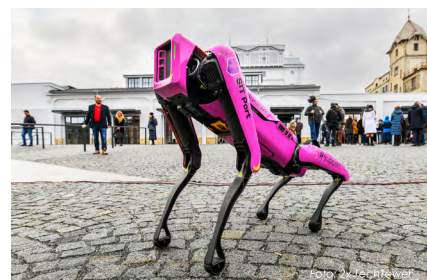
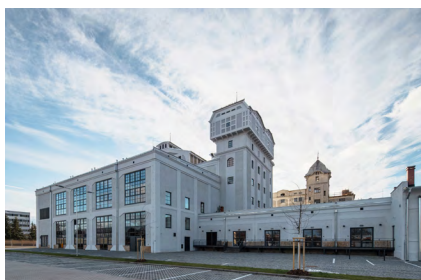


Foto: zkr-přítel.wiki

Planeta Hlinsko/Hlinsko

Bývalá administrativní budova firmy ETA je díky aktivnímu přístupu města Hlinska nejen sídlem SOU, ale i unikátního vzdělávacího centra. To malým i velkým návštěvníkům ve 3. a 4. patře budovy interaktivní formou přibližuje geosféru Země. Instalace se věnují například litosféře a hydrosféře. Školám nabízí vzdělávací programy, zázemí zde našla i akademie třetího věku.

Od roku 2023



Foto: zkr Planeta Hlinsko



Foto: 2x Nordbeans s. r. o.

GASTRONOMIE

Kavárny, bistra, restaurace

„Bar78 s teplou kuchyní nabízí gastronomické zajištění pro divadlo i catering pro workshopy, konference, diskuze, přednášky, výstavy, happeningy a privátní i firemní eventy...“
(bublina.bar)



DOK Nordbeans/Liberec

Průhledná káva, pekárna a kavárna s restaurací v bývalém nádražním skladišti z roku 1859.
ANUK architekti, 2020

Bar78 by Bublina/Jatka78/Praha

Bar a bistro ve vstupní části dvoulodní haly 7 a 8 v areálu bývalých jatek z konce minulého století je nedílnou součástí multifunkčního prostoru Jatka 78 s divadelním sálem, malou scénou, tréninkovou halou, zkušebnou a galerií.

Úpravy interiéru a sjednocení stylu foyer: Hynek Dřizal, od 2014



Foto: Venberg



Foto: L. Bito

Kavárna Kovárna/Čeledná

Bývalá kovárna z přelomu století je adaptovaná jako bistro a kavárna. V přístavbě je umístěn vlastní ateliér architektonického studia.

RMBa-architekti, 2016, 2018



Foto: 2x ALLIN FOTO



Foto: [c] V. Novák/václavnovak.com

PŘESAHY

Sportovní haly, tělocvičny, cyklistika, skateparky, fitness, lezecké stěny

Sport sice nepatří mezi kulturní a kreativní průmysly, ale ve spojení se sledovanými aktivitami je často přítomný. Vedle sebe nebo v určité návaznosti industriální prostory využívají jak kultura nebo vzdělání, tak i sport. Lokální komunity jsou také se sportem obvykle propojené, a vztah sportu a gastronomie je zcela běžný.



Foto: Ski a Bike Centrum Radotín

Ski a Bike centrum Radotín/Radotín

Šedová hala bývalé Vindýšovy továrny z roku 1910 byla adaptovaná na prodejnu, dílny pro stavbu a servis jízdních kol a na sportovně-kulturní centrum s restaurací.

VLLNNA – Petr Šindelář + Martin Duba Architects, 2019

Plechárna/Praha

Komunitní, kulturní a volno časové centrum Plechárna vzniklo přeměnou bývalé kotelny na okraji sídliště Černý Most, a to díky komunitě místních obyvatel a za podpory radnice. Plechárna dnes nabízí jediný veřejný indoorový skatepark a po odstranění překážek i flexibilní prostor pro pořádání kulturních akcí. Součástí centra jsou i atraktivní venkovní prostory.

Skatepark od 2010, centrum od 2013



Foto: 2x 3B Sports and culture z.s.

Sportovní hala Fénix/Havířov

Exkluzivní odbavovací budova nádraží v Havířově ze 60. let 20. století byla před demolicí uchráněna tlakem odborné i laické veřejnosti. Kromě zachráněné budovy tak veřejnost adaptací získala sportovní halu. Tu lze díky reprezentativnímu prostoru využít i k pořádání společenských událostí, koncertů, divadelních představení, přednášek a výstav.

Daniél Labuzík, Kohl Architekti, 2022



Foto: 2x Architects



Muzeum starých strojů a technologií v Zámberku, umístěné v bývalé továrně na sukna

Foto: D. Štejskal

Základní typy industriálních staveb se liší v rozdílné schopnosti pro přijetí nových funkcí – v adaptabilitě.

Víceúčelové stavby jsou univerzální, skvěle adaptovatelné, realizované ve dvou variantách jako vícepodlažní-etážovky a přízemní haly. V adaptacích jim často brání velikost přesahující potřeby sledovaných aktivit.

Nová Perla je univerzální etážovka původní textilní továrny na lněnou a bavlněnou nit v Krásné Lípě, opravená soukromým iniciátorem, nyní užívaná jako umělecký ateliér s výstavním prostorem, tiskařskou dílnou, kavárnou a rezidencí.



Foto: 6x T. Šenberger



Jednoúčelové stavby jsou speciální, těžko adaptovatelné, realizované pro jeden typ výroby v podobě výrobních zařízení, nebo jako jejich stavební kryty, případně jako speciální drážní stavby.

Stará čišárna odpadních vod v Praze Bubenči, postavená na začátku 20. století, slouží dnes díky dochovanému technologickému vybavení jako muzeum, společensko-kulturní centrum pro pořádání různých akcí a výstav.

Kombinované stavby obsahují jak speciální, tak i univerzální části, spojené do jednoho stavebního celku. Jsou to především potravinářské závody jako pivovar a sladovny ale také sklárny a keramičky. Charakteristické vlastnosti a atraktivní, různě velké prostory, jim dovolují přijmout řadu nových funkcí.

Památkově chráněný **pivovar se sladovnou v Lobčích**, který opravil soukromý iniciátor do původní stavební podoby, je dnes jako polyfunkční objekt s expozicí pivovarnictví užívaný i pro řadu dalších aktivit: vaření piva, pohostinství a pořádání společenských akcí.



PRŮMYSLOVÁ ODVĚTVÍ



Foto: Bx T. Senberger

Z jakých průmyslových odvětví jsou nejčastěji využívány industriální objekty adaptované pro kulturní a kreativní aktivity? Z námi zmapovaných 354 příkladů:



Vysoká pec/hutní průmysl



Škárna/zpracovatelský průmysl

Potravinářský průmysl: 79x
 Dopravní stavby: 63x
 Textilní průmysl: 46x
 Energetika: 35x
 Strojírenská výroba: 25x



Státní/spolkovinský průmysl

Těžba nerostných surovin: 20x
 Hutní průmysl: 20x
 Zpracovatelský průmysl: 15x
 Městská infrastruktura: 11x



Průmysl/potravinářský průmysl



Skлады



Válcovna/hutní průmysl



Šicí stroje/textilní průmysl

Składy: 11x
 Zpracování dřeva: 7x
 Průmysl papíru: 6x
 Elektrotechnický průmysl: 5x
 Stavební průmysl: 5x
 Chemický průmysl: 5x



Hornický průmysl

OPUŠTĚNÉ



Foto: A. Koprán/ MMR

Ztrátou své původní funkce jsou industriální stavby často opuštěné, nebo využívány nevhodným náhradním programem.



Foto: archiv zauhlovacka.cz



Foto: A. Koprán/ MMR



Foto: A. Koprán/ MMR

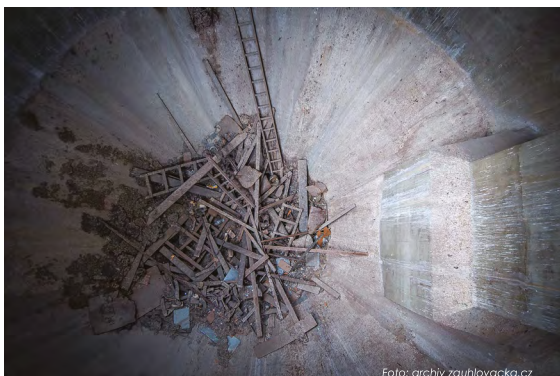


Foto: archiv zauhlovacka.cz

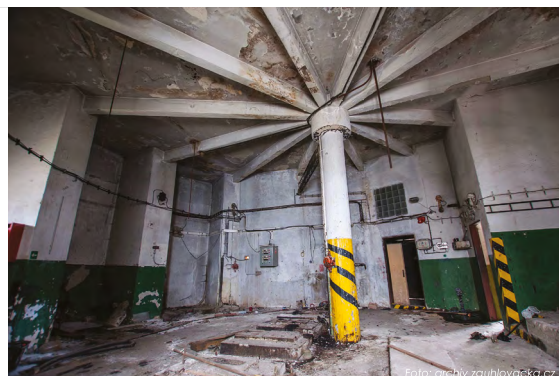


Foto: archiv zauhlovacka.cz

„Skřez střechnu zatékalo... a vevnitř bujela vegetace...“

bývalá slévárna v areálu Tatra Kopřivnice/ muzeumtatra.cz

Ekonomické a politické změny v posledních desetiletích zapříčinily a předefinovaly to, jak současný průmysl funguje, na co se zaměřuje a co od něj jako společnost očekáváme. Na západě se konverze průmyslových objektů a areálů objevují od 60. let, v našem prostoru od 90. let minulého století.



Foto: Jitka78/P. Chodura

„Hledám prostor pro své aktivity... a zároveň tím nabízím využití pro prázdnou budovu.“



Foto: A. Luvac



Foto: archiv Planeta Hlinsko



Foto: H. Boršková



Foto: A. Luvac



Foto: J. Macečková



Foto: archiv Větrník



Foto: archiv Páňáková továrna



Foto: T. Šerbová

Kulturní a kreativní třída vyhledává pro své aktivity různorodé prostory, dostupné jen v omezeném spektru běžných typologií. Industriální budovy, jak univerzální, tak i kombinované, v mnoha ohledech tyto požadavky splňují. Nový program zároveň ochraňuje industriální budovu a tím i část průmyslového dědictví, před nekompromisní likvidací.



Foto: archiv CIRQUEU

KONVERZE/ADAPTACE



Foto: 2x Northbeans s. r. o.

Posouzení adaptability industriální stavby a nově vkládané funkce je základem úspěšné konverze.

Konverzí se pro účely tohoto výzkumu rozumí zachování stavební substance původní industriální stavby vložení nové funkce. Míra nezbytné intervence do původní industriální stavby je závislá na její adaptabilitě a na typu nového programu. Nejlépe adaptovatelné jsou univerzální, víceúčelové budovy, etážovky a haly (tvoří cca 40 % zmapovaných příkladů). Díky neobvyklým prostorům jsou pro adaptace vhodné ale i speciální, jednoúčelové stavby, např. kotelny, výměňkové stanice ad. (18 %) a kombinované výrobní stavby, např.: pivovary ad. (17 %). Z dopravních staveb pak nádraží (cca 8 %).





Úspěšnost adaptace ovlivňuje také umístění industriální stavby. V obecné rovině existují tři základní lokality – centrum sídla, okraj sídla a krajina. Mimo sídla je sice dostatek opuštěných industriálních staveb, ale málo potenciálních uživatelů kreativních a kulturních aktivit. V sídlech, a to i o různé velikosti, je situace příznivější a významné procento příkladů to potvrzuje. Větší koncentraci konverzí nacházíme v tzv. kreativních klastrech či kreativních městech.

(A)



Foto: J. Macečkovo

(C)



Foto: P. Šturm

(B)



Foto: A. Luzzi

(D)



Foto: D. Štejsný

(E)



Foto: P. Šturm

Kulturní centrum Provoz/Ostrava (A)

Toto velmi známé alternativní kulturní centrum se po deseti letech působení na dole Hlubina přestěhovalo roku 2020 do centra města, do areálu továrny na čokoládu a cukrovinky Zettl. Tento víceúčelový prostor se stal nedílnou součástí společenského a kulturního života. Součástí úprav je i část nábřeží kolem řeky Ostravice.

PLATO/Ostrava (B)

V širším centru Ostravy se nachází areál bývalých, památkově chráněných městských jatek z přelomu 19. a 20. století. V roce 2022 byla dramaticky přestavěna na galerii současného výtvarného umění. Realizace studia KWK Promes Roberta Konieczneho získala řadu architektonických ocenění. Cílem bylo i začlenění této dříve zanedbané lokality do veřejného prostoru města.

Muzeum ozubnicové dráhy/Kořenov (C)

Stavební torzo bývalé lokomotivní výtopny z roku 1903, vzniklo propadnutím střechy v roce 1987. Kompletní rekonstrukce proběhla až v rámci projektu Zubačka – unikátní živé kulturní dědictví Jizerských hor a Krkonoš (Architektonický atelier ALEJ, 2016). V romantickém přírodním prostředí je dnes výtopna sezónně využita jako Muzeum ozubnicové dráhy a jako zázemí spolku provozujícího historická kolejová vozidla.

Satranův mlýn/Nová Ves u Mělníka (D)

Původní vodní válcový mlýn se zaznamenanou stavební historií od středověku až po industriální období, byl citlivě adaptovaný v souladu se zásadami památkové péče. Aktuální využití zahrnuje edukaci a kulturní programy, komunitní akce, prezentaci tradičních řemesel a regionálnímu muzeu. Mlýn tak získal novou společenskou relevanci a stal se nedílnou součástí identity obce.

Underground Klub Eden/Broumov (E)

Klub s neopakovatelnou atmosférou je od roku 2015 umístěn v objektu bývalé barevny s bělidlem firmy Bratři Nowotny, založené v roce 1809. V klubu hrály legendy hudební scény a probíhají zde také výstavy, či diskuse s různými osobnostmi. Autentický, minimálně upravený interiér je vyzdobený originálními sochařskými objekty Petra Vaňka a Davida Šzalaye, které jsou vytvořeny z prvků nalezených na kovošrotech v okolí.

„Tento ryzí projekt znovuvyužití ilustruje kulturní počin v regionu bývalých Sudet.“

(Underground Klub Eden)

MALÉ vs. VELKÉ



Velikost adaptované stavby pro kulturní a kreativní aktivity je závislá na řadě okolností. Zásadní je požadovaný rozsah nového programu, ale také dostupnost odpovídající industriální stavby, a nakonec i dostatek investičních prostředků pro adaptaci. Pro řadu sledovaných aktivit, iniciovaných nejčastěji jednotlivci nebo komunitami, jsou dostupnější a lépe využitelné především menší objekty.



Foto: Muzeum Novojičínka/M. Bittner



Foto: archiv ASA



Foto: Muzeum Novojičínka



Foto: P. Leichter



Foto: archiv ASA

400 ASA Gallery/Praha

Drobná stavba smíchovské trafostanice, malý „chrámek“ elektrifikace, postavená v roce 1925, je využívána jako fotografická galerie s kavárnou a knihkupectvím. Obsahovou náplň dodal soukromé galerii významný umělecký spolek fotografů 400 ASA. V architektonicky skvěle zvládnuté adaptaci se pořádá až šest výstav domácích i zahraničních fotografů ročně, buď členů 400 ASA, nebo jejich hostů.

Ateliér Patrika Hoffmanna, 2021

Muzeum nákladních automobilů Tatra/Kopřivnice

„Stará slévárna“, halový objekt s plochou 5 000 m², byla postavena v roce 1911 a rozšířena v roce 1934. Základem muzejní expozice se stala sbírka Tatrovek Jiřího Hlacha, doplněná o exponáty původního Technického muzea Tatra a exponáty ze soukromých sbírek. Muzeum dnes tvoří důležitou kulturní instituci města, i významné turistické lákadlo v rámci celého Moravskoslezského kraje.

stavba: ARTIS s.r.o., ateliér Kamil Mrva Architects, 2020
expozice: Art Consultancy, 2021

„Chceme, aby galerie byla také veřejnou klubovnou. Multifunkčním prostorem pro pořádání přednášek, workshopů nebo projekcí.“

(Manifest ASA)

INTERVENCE



Míra zásahu do industriální stavby při adaptaci pro kulturní a kreativní aktivity není sama o sobě měřítkem úspěšnosti. Malé nebo téměř žádné zásahy ale více odpovídají celkové atmosféře. Komunitně laděné projekty mají častěji tendenci pouze daný prostor lehce přizpůsobovat probíhajícími aktivitám. Velké intervence jsou spojené s projekty transformovanými skrze veřejný sektor či movité jednotlivce.



Foto: J. Koumar



Foto: O. Pačák



Foto: Silo Práží/Silo Jihlava.cz



Foto: M. Šimral



Foto: archiv Muzea Kampa

Museum Kampa, Nadace Jana a Medy Mládkových/Praha

Galerie moderního umění s vybavením pro návštěvníky vznikla přestavbou areálu bývalého Sovova, později Odolkova mlýna na pražském ostrově Kampa. Přes citlivou adaptaci vzbudily intervence do původní industriální budovy značné odborné i laické diskuze.

Helena Bukovanská (A8000), 2001

exteriéry – skleněná plastika a balkon (Marián Karel + Michal Motyčka)

Družstevní obilní skladiště, Komunitní centrum Silo/Jihlava

V památkově chráněném obilním skladišti z roku 1937, s jedinečnou konstrukcí lamelového krovu i autenticky dochovaných pozůstatků strojního zařízení, vznikl postupně a zcela bez zásahů komunitní prostor, orientovaný ale především do exteriéru a velké zahrady. Díky zájmu spolku Silo Jihlava, unikla tato kulturní památka demolici, i když v současnosti je provoz přerušen z důvodu výstavby sousedního Centrálního dopravního terminálu a uvažuje se o přesunu do jiné lokality.

probíhající 2023-2025

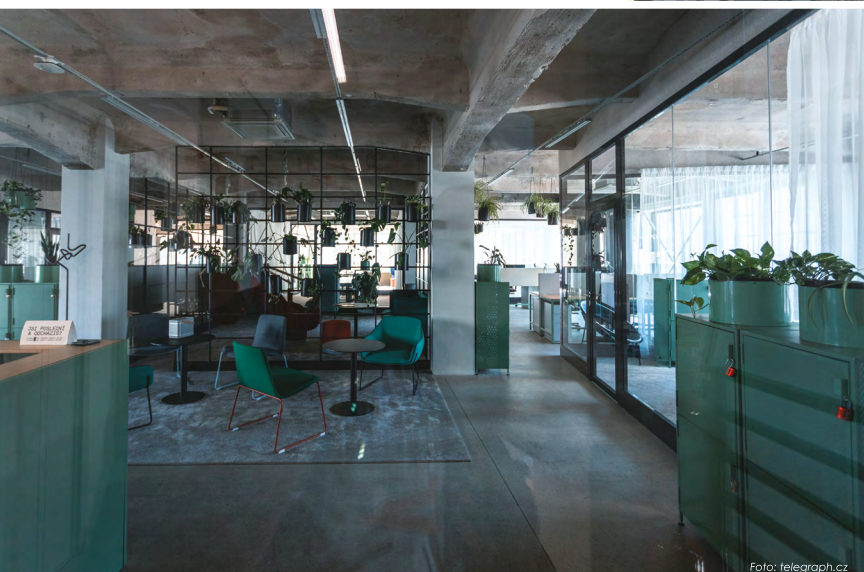
„Přivítáme darování vybavení všeho druhu (náradí, vybavení kavárny, nábytek, polštáře, deky...). Pokud máte doma nevyužité věci, rádi jim vdechneme nový život.“

(silojihlava.cz)

MULTIFUNKČNOST



Kolik aktivit je možné provozovat v jedné industriální stavbě? Záleží jistě na její velikosti a vnitřní struktuře dispozic, důležitá je ale především provozní ekonomika celého záměru. Řada kulturních aktivit je často ekonomicky ztrátových, a proto jsou doplňovány dalšími. Více aktivit v jednom objektu stabilizuje ekonomickou stránku projektu – výdělečná aktivita kompenzuje ztrátovou.



Telegraph/Olomouc

Původní továrna na výrobu galvanických článků z počátku 20. století byla konvertovaná na polyfunkční prostor Telegraph. Do tří původních podlaží byly vloženy výstavní prostory galerie moderního a současného umění, coworkingové centrum včetně individuálních kanceláří a kavárna s prostorem pro přednášky. V nastaveném střešním patře jsou dva pronajimatelné apartmány.
architektonické studio Ječmen, 2022

„Platforma umění, práce a kreativity.
Chcete to spojit?“

(telegraph.cz)

VEŘEJNÝ PROSTOR

Industriální budovy a jejich bezprostřední okolí se v souvislosti s novým využitím pro kulturní aktivity otevírají veřejnosti. Takto nově vznikající veřejná prostranství, často bez dalších náročných úprav, vytvářejí přirozená ohniska občanských aktivit, která obohacují běžný život v sídlech a přispívají k rozvoji občanské společnosti. Navíc vzbuzují i zájem veřejnosti o osud průmyslového dědictví.



Foto: D. Lukoševička

Stúdio ALTA/Praha Libeň

Původní taneční studio ALTA, založené pro potřeby tanečnicků bez domovské scény, je dnes multikulturním centrem, sídlícím v léta opuštěném Panském pivovaru v Libni. Kulturní památku dnes zabydlují kreativní aktivity spojené s tancem a divadlem, s přesahem do oživených veřejných prostranství blízkého okolí a v návaznosti na adaptovaný sousední Velký mlýn.

od roku 2023

Brillovka/Rožnov pod Radhoštěm

Náročná budova bývalé Brillovy pleťárny z konce 19. století byla po letech chátrání využita pro drobné obchody a městské služby, a také pro podporu lokální kultury v podobě galerie a víceúčelového sálu. Součástí adaptace byla i promyšlená práce s parterem ve dvoře i v okolí budovy, díky které došlo k významnému užití okolních veřejných prostranství v atraktivní části města.

janca architect, 2018

„V poslední prázdninový den promění Attic Collective naši zahradu ALTY v jedinečný dům snů... Pojďme ho společně postavit z toho, co najdeme na zahradě.“

(altart.cz)

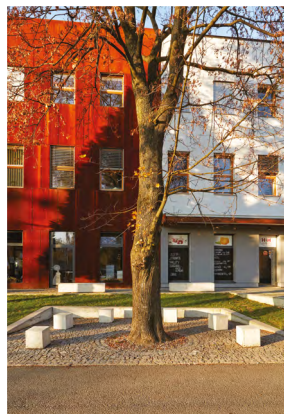


Foto: Zx J. Šabálka



Foto: Moving Station/V. Štaif



Foto: archiv telegraph.cz



Foto: Alita/S. Rybčová



Foto: A. Luzzar

DOBA UŽÍVÁNÍ

Pro úspěšnost aktivit, vkládaných do industriálu, není nakonec délka jejich trvání rozhodující. Trvalé aktivity jsou ale výrazně častější. Dočasně využití je poměrně úspěšný způsob, jak téměř okamžitě využít opuštěnou industriální budovu, a to buď na jednorázovou akci, nebo na období, než bude rozhodnuto o dalším osudu budovy a to ať pozitivním (záchrana) nebo negativním. Některé projekty dočasného využití mohou vzbudit zájem veřejnosti o osud stavby a mají tak pozitivní dopad.



Foto: 2x M. Hančovský



Foto: 3x KUPÉ



AGORA site-specific projekt/České Budějovice

Část depa nákladového nádraží v Českých Budějovicích se stala na dobu jednoho týdne scénickým prostorem Site-specific projektu. 120 m dlouhý, dřevěnou konstrukcí zastřešený perón; připomínající řeckou Agoru; a dále osobní vagony využilo Divadlo Continuo2 ve spolupráci s Českými drahami a ČD Cargo pro uspořádání projektu s tématem „V jakém světě žijeme“.

proběhlo 28. 7. – 4. 8. 2022

KUPÉ/Opava

Na výstavní galerii se stálou expozicí sochaře Kurta Gebauera byla adaptovaná původní drážní budova vodárny s kotelnou, postavená na východním nádraží Opavy v roce 1892. Desítky let zanedbaná kulturní památka je dnes zpřístupněna veřejnosti a vedle výstavních prostorů a kavárny s terasou je užívána také jako multifunkční sál pro pořádání různých společenských akcí.

Ateliér CASUA, Technico Opava, 2016



„Šlo jen o krátkodobou intervenci s minimálním zásahem do objektu...“

(continuo.cz)

INICIÁTOŘI



Foto: 4x zauhlovačka.cz

Iniciátor je zcela zásadní pro zahájení, průběh i výsledek celé adaptace. Ovlivňuje formulaci programu nového využití, vybírá opuštěnou budovu, volí způsob adaptace i míry intervence, a nakonec hledá zdroje a formy financování vlastní adaptace i následného provozu. Většina iniciátorů pochází ze soukromé sféry, minimum pak iniciuje veřejná správa.



„...děkujeme všem dobrovolníkům, kamarádům a známým, kteří nám pomáhali uklízet věž, pořádat akce a upravovat okolí této technické památky...“

(zauhlovačka.cz)



Zauhlovací a vodárenská věž/Vratislavice nad Nisou

Unikátní železobetonová stavba z roku 1918, sloužila elektrárně sousední textilní továrny. Od roku 2015 byla chráněná památka v pronájmu spolku AvantgArt, který zde vybudoval kulturní a umělecké centrum, propojujících umění, zábavu a setkávání lidí, včetně řemeslných kurzů Dílna. Po letech zcela dobrovolnické a spontánní aktivity spolku, byl majitelem v roce 2025 pronájem ukončen.

AvantgArt, 2015-2025



Winternitzovy automatické mlýny/Gočárova galerie/Pardubice

Impozantní budovu architekta Josefa Gočára odkoupil po ukončení provozu soukromý iniciátor, s cílem využít industriální stavbu pro kulturní účely. Teprve následně se iniciativy chopil Pardubický kraj a v roce 2018 získal budovu pro umístění krajské galerie. Chráněná památka byla opravena, ale díky poměrně radikální intervenci ztratily její interiéry prostorovou i konstrukční autenticitu.

TRANSAT, Petr Všečetka, 2023

KOMUNITY



Foto: ZET9/M. Ostrenko

K významným iniciátorům adaptací industriálu pro kulturní i kreativní aktivity patří komunity. Mezi opuštěnými průmyslovými budovami a místními občanskými komunitami je možné sledovat jistý druh spojení. Jejich vztah je evidentně obousměrný – komunita hledá vhodný prostor, nebo opuštěná budova generuje vznik komunity.



ZET9/Brno – Líšeň

Administrativní budovu bývalé brněnské Zbrojovky, která přestala sloužit svému účelu a má být někdy po roce 2026 zbořena, upravil současný vlastník pro nezávislá kreativní odvětví. Za výhodných cenových podmínek poskytuje projekt ZET9 prostory pro vzájemně spolupracující brněnské umělce, čímž pomáhá oživit kulturní scénu Brna a podporuje vzájemnou spolupráci mezi kreativními profesemi.
od roku 2023

„ZET9 zkušebny a ateliéry jsou svobodné prostory sloužící pro podporu rozvoje kulturních a kreativních jedinců a skupin působících v Brně.“

(altart.cz)



Foto: J. Šenberger



Foto: archiv CCEA MOBA



Foto: archiv Underground Klub Eden



Foto: archiv aicta.cz



Foto: vymeniky.cz



Foto: Pioneta filmová

Výměník/Karlovy Vary

Po částečném uvolnění prostorů sídlištní kotelny a později výměníkové stanice v Karlových Varech Tuhnicích, se iniciativy chopila občanská iniciativa nadšenců z několika místních spolků, a vytvořila zde Výměník, dnes pulzující vzdělávací, kreativní, kulturní a komunitní centrum, které má schopnost propojovat lidi napříč generacemi, obory i sociálním zázemím.
od roku 2022



Foto: N. Kourek



Foto: W. Bittner

OCHRANA INDUSTRIÁLU

Při adaptacích industriálních staveb pro kulturní a kreativní aktivity nejde primárně o ochranu památkově chráněných budov, nebo o ochranu průmyslového dědictví. Může to ale být neplánovaný pozitivní efekt, který nakonec k určité ochraně vede. Tím, že je stavba užívaná, a i s málem finančních prostředků udržovaná, je přirozeně chráněná i proti další devastaci. Současně platí, že významné procento výzkumem zmapovaných staveb je památkově chráněno.



Foto: 2x movingstation.eu

Moving Station/Plzeň

Secesní budova plzeňského nádraží na bývalém Říšském předměstí byla v rámci programu Plzeň-Evropské město kultury 2015 adaptovaná pro kulturní účely. Památkově chráněná budova je aktuálně využívána jako divadelní scéna s multifunkčním sálem ve variantě „black box“ a malou scénou, v podobě společenského prostoru s kavárnou. Jako scénický prostor je využíván i původní nástupiště.

„umělecká okupace“ 2000, adaptace 2015

„V původní nádražní hale jsou k vidění výstavy. Za zvuku projíždějících vlaků se tu v průběhu celého roku koná nespočet akcí.“
(industryopen.cz)



Rudá věž smrti/Ostrov

Sedmipodlažní bývalá třídárna uranové rudy, dnes známá jako Rudá věž smrti, byla jako jeden ze symbolů perzekuce politických vězňů prohlášena národní kulturní památkou a v rámci Hornického regionu Erzgebirge/Krušnohoří zapsaná i do seznamu světového dědictví UNESCO. Do autentického industriálního prostoru je instalována expozice, připomínající téma politických vězňů.

expozice: Studio COSMO 2022



Vladimír Picha

Foto: archiv Studio Cosmo/P. Moscher

Pivovar/Kostelec nad Černými Lesy

Pivovar z poloviny 19. století byl společností Dej Bůh štěstí pečlivě restaurován jako stavební a technologický exponát, včetně dochovaného žentouru a obnovené výroby piva. Nemovitou kulturní památkou byl areál prohlášený z podnětu majitelů. Dnes je pivovar jako Národní muzeum pivovarnictví společensko-kulturním centrem s restaurací a rozsáhlou expozicí českého pivovarnictví a je často zmiňovanou turistickou destinací regionu.

obnova od 2001, Národní muzeum pivovarnictví od 2023



Foto: Z. J. Prácheňský